

Межрегиональная олимпиада школьников на базе ведомственных образовательных организаций по русскому языку

11 класс

I ВАРИАНТ

Задание 1. Сгруппируйте данные слова по фонетическим признакам, связанным со старославянским происхождением слов, напишите основания группировки. Если возможно, подберите собственно русские соответствия. Ответ запишите в лист проверки.

Безбрежный, град, ладья, охлаждать, рождать, среда, храм

Задание 2. Представьте, что Вы редактор современного популярного журнала. Перед Вами материал начинающего автора. Прочитайте текст, найдите все допущенные ошибки и исправьте их. Запишите исправленный вариант текста в лист проверки.

Около акуратно стриженного можжевельного куста, опираясь на колонну, расположился директор картиной галереи — автор диссертации по искусству импрессионизма. Слушая жужжание пчел, он изучал эффективную програмку новой экспозиции и яствено представлял себе натюрморты с изображением изысканных яств, групповые портреты эпохи Ренессанса и полотна с алегорическими сюжетами. Попреветствовал своего коллегу, профессора-искусствоведа, директор уверенно прошеветствовал по аллее, направляясь на дискусию, посвященную живописи голландского барокко.

Задание 3. Русское словообразование характеризуется как *ступенчатое*, когда каждое последующее звено словообразовательной цепи и семантически, и структурно зависит от предыдущего. Восстановите данные ниже словообразовательные цепочки, учитывая, что в русском языке встречается и *чересступенчатый* путь. Ответы запишите в лист проверки.

Интеллигент – ... интеллигентствующий.

Учитель – ... учительствующий.

Задание 4. Многие русские фамилии образованы от наименований лица по роду занятий: *мясник – мясников (сын) – Мясников*. Прочитайте фрагменты деловых текстов XVII в:

А какъ тот человек ево, Зиновеику, бил и ку[в]шинъ с квасомъ розбилъ и в том он шлетца на пирожниковъ и на кашниковъ и на квасниковъ, которые тут же торгуют на Красной площади.

И горошниковъ, и молошниковъ, и калашниковъ, и рыбниковъ, и курниковъ... и всяких людей, которые торгуют съестными товары, велели съ Большой улицы сослатъ и торговати имъ въ рядахъ по своему товару.

Со всехъ кадочниковъ и ведерниковъ и ситниковъ и решетниковъ и ложечниковъ и гребенниковъ и санниковъ и колесниковъ взято по четыре алтына две деньги.

Правый ряд игольцики, да рукавишники, да гребеничиковъ сынъ Ивашка. Да плачено место калитника Фомы.

Ответьте на предложенные вопросы. Ответы запишите в лист проверки.

1. По каким словообразовательным моделям (от чего и при помощи чего) образованы имена существительные: *пирожниковъ, кашниковъ, квасниковъ, горошниковъ, молошниковъ, калашниковъ, рыбниковъ, курниковъ*?

2. Напишите любые пять распространенных русских фамилий, образованных по указанным Вами таким словообразовательным моделям (желательно в качестве примера указать фамилии известных личностей или литературных героев).

3. Объясните происхождение и современное значение фразеологизма *со свиным рылом в калашный ряд*?

4. Укажите лексическое значение слова *калитник* (вспомните прозвище московского князя XIV в. – Иван I Данилович Калита).

Задание 5. Объясните лексическое значение выделенного слова и укажите, какой частью речи оно является. Ответ запишите в лист проверки.

*Зачем ты, грозный аквилон,
Тростник прибрежный **долу** клонишь?*

(А.С. Пушкин. «Аквилон»)

Задание 6. Какая известная русская пословица «зашифрована» в следующем научном описании? Ответ запишите в лист проверки.

В результате смещения тела женского пола с подвижного четырехколесного средства передвижения, используемого в южных и южно-западных губерниях, координаты и скорости объекта и субъекта могут непрерывно изменяться. При этом четырехколесное средство передвижения теряет определенную массу.

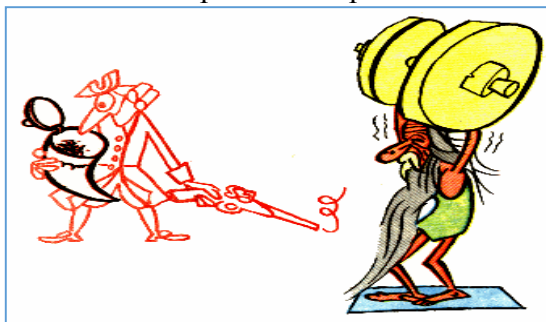
Задание 7. Укажите все возможные смысловые толкования предложения, расставив соответствующим образом знаки препинания. Аргументируйте свое решение. Ответ запишите в лист проверки.

Действовать нельзя ждать.

Задание 8. Перед Вами фонетическая шифрограмма. Расшифруйте послание. Ответ запишите в лист проверки.

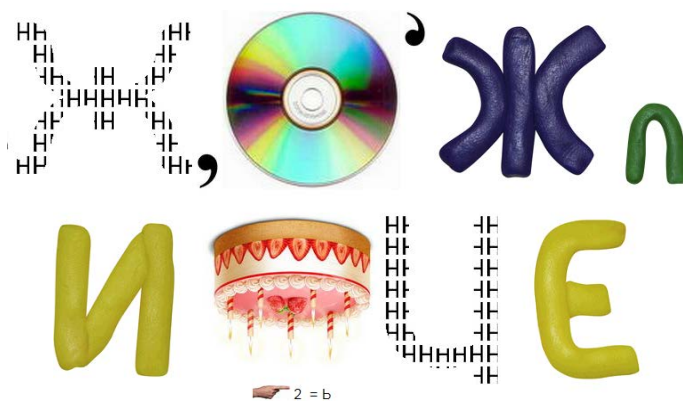
Щ	Ё	Н	Ё	С		Д	Ё	Н	Р	Э	Э		Г		С	Ф	Е	С	Т	О	Л

Задание 9. Цветная иллюстрация художника В.И. Тильмана передает значение фразеологизма, а рисунок красным цветом указывает на буквальное понимание этого же словосочетания. Какой фразеологизм изображен автором? Ответ запишите в лист проверки.

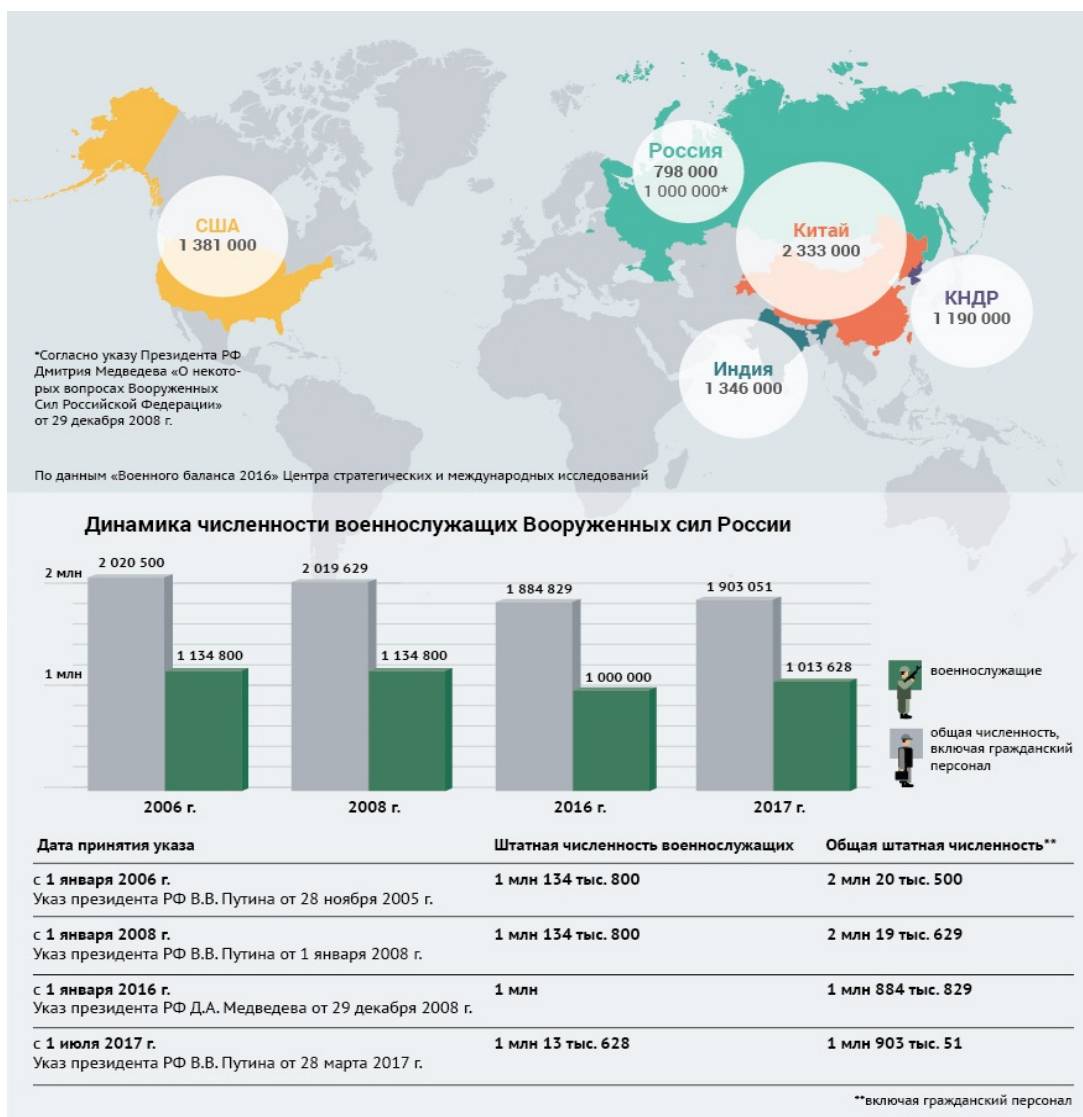


Задание 10. Разгадайте ребус. Ответ запишите в лист проверки.

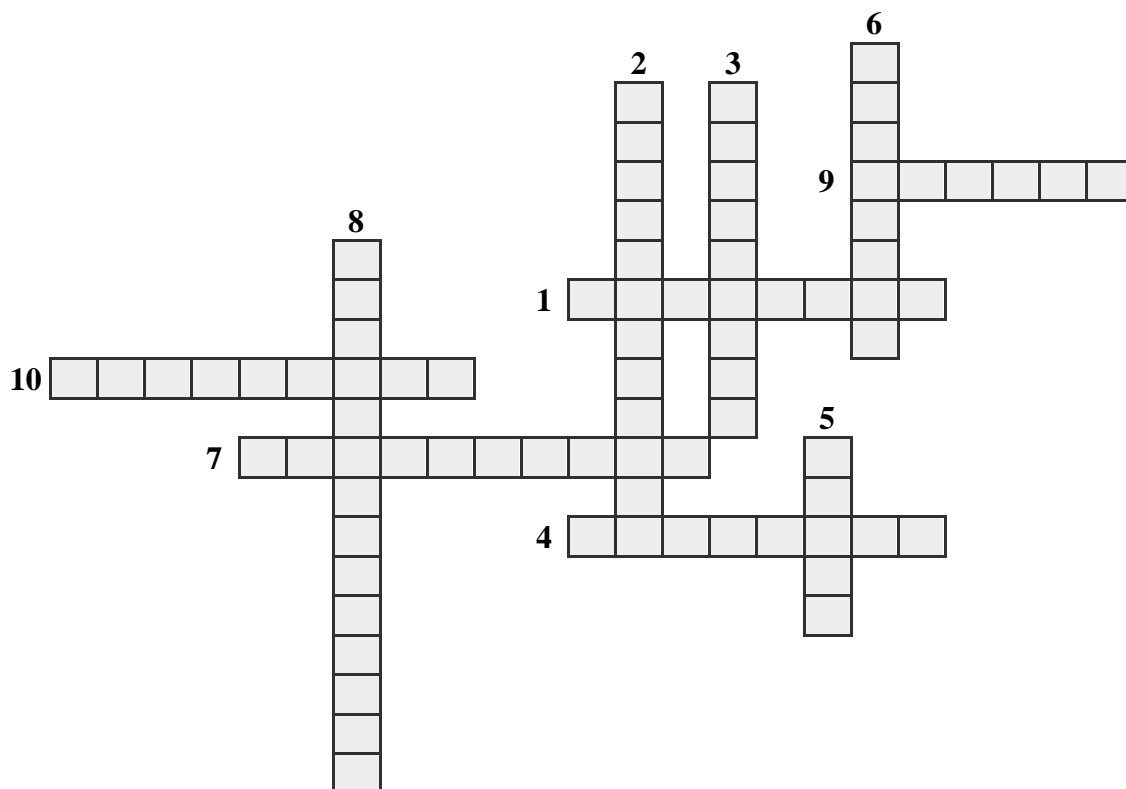




Задание 11. Вам необходимо написать текст объемом не более 250-300 слов по предложенной инфограмме. Отрадите суть проблемы, связно и аргументированно изложите свою точку зрения. Ваша работа должна содержать заголовок, введение, основную часть и заключение. Полученный результат аккуратно запишите в лист проверки четким и разборчивым почерком.



Задание 12. Решите кроссворд. Ответы запишите в лист проверки.



По горизонтали:

1. Перестановка в слове звуков или слогов.
4. Частичные омонимы, совпадающие лишь в ряде грамматических форм: кулак «сжатая кисть руки» и кулак «богатый крестьянин».
7. Наука, изучающая происхождение слов, реконструирующая словарный состав древнейшего периода.
9. Скрытая насмешка, употребление слова или выражения в смысле, обратном буквальному.
10. Замена названия предмета или явления описанием их отличительных признаков или указанием на характерные черты.

По вертикали:

2. Образование грамматических значений от разных основ: *человек – люди, ребенок – дети, иду – шел, хорошо – лучше.*
3. Совокупность ритмомелодических компонентов речи, служащая средством выражения синтаксических значений и эмоционально-экспрессивной окраски высказывания.
5. Традиционно сложившаяся система правил использования языковых средств, которые признаны обществом в качестве обязательных.
6. Стилистическая фигура, служащая для усиления выразительности речи путём резкого противопоставления понятий, мыслей, образов.
8. Слова, созданные авторами в определенных стилистических целях, вне контекстов теряющие свою выразительность и не понятные носителю языка.